

Sauf entente préalable, les machines réparées sont retournées en port dû et contre remboursement du montant de la réparation.

PRIN DE VENTE

Nos prix peuvent être modifiés sans avis préalable, les pièces étant toujours facturées aux prix en vigueur à la date de leur expédition.

Ces prix sont strictement nets et s'entendent pour marchandise prise à Dijon, port et emballage à la charge du destinataire.

Les commandes non réglées d'avance sont expédiées contre remboursement, sauf entente différente.

DÉSIGNATION DE NOS MODÈLES DE MOTORETTES
deux temps 2 HP 3/4

- Type A 2 vitesses, débrayage au pied, kick starter, n^{os} 9 573 à 10.654
 - » E 2 vitesses, débrayage à main, kick starter
 - » E1 transmission à courroie directe,
 - » E2 2 vitesses, sans débrayage ni kick starter
 - » ET 2 vitesses, débrayage à main, kick starter
 - » ET1 transmission à courroie directe,
 - » ET2 2 vitesses, sans débrayage ni kick starter.
- n^{os} 10.655 à 12.649
n^{os} 12.650 à

Tarif des Pièces détachées

MOTEUR

Alésage 70 mm, course 70 mm

	A	E ET	E1 ET.1	E2 ET.2
1-279 Carter-moteur complet avec coussinets et goujons	106	106	106	106
3-279 Goujon de fixation du carter moteur	0 70	0 70	0 70	0 70
3a-279 Goujon de fixation du carter moteur et du carter de chaîne	4 20	4 20	4 20	4 20
2660 Boulon de fixation du moteur	"	"	2 45	"
9-259 Rondelle grower de 10 les dix	0 50	0 50	0 50	0 50
8-259 Ecrun des goujons du carter	0 50	0 50	0 50	0 50
6-279 Plaque avant	3 75	"	"	"
7-279 Plaque arrière droite	6 40	"	"	"
8-279 Plaque arrière gauche	6 40	"	"	"
3-362 Plaque avant	"	3 25	3 25	3 25
2-362 Plaque arrière droite	"	6 "	6 "	6 "
1-362 Plaque arrière gauche	"	6 "	6 "	6 "
9-279 Maneton côté volant	40 "	40 "	40 "	40 "
9a-279 Maneton côté magnéto	40 "	40 "	40 "	40 "
10-279 Coussinet	9 20	9 20	9 20	9 20
2514 Volant	"	"	55 "	"
2515 Poulie	"	"	24 50	"
2516 Contre écrou de volant	"	"	11 "	"
2517 Ergot de volant	"	"	15 "	"
11-279 Volant	75 "	75 "	"	75 "
12-279 Clavette du volant	0 30	0 30	0 30	0 30
13-279 Rondelle Grower de 14 les dix	0 90	0 90	0 90	0 90
14-279 Écrou du volant	1 10	1 10	1 10	1 10
15-279 Pignon du moteur	14 60	14 60	"	14 60
16-279 Contre écrou du pignon du moteur	8 50	8 50	"	8 50
17-279 Axe de tête de bielle	21 "	21 "	21 "	21 "
18-279 Écrou d'axe de tête de bielle	0 80	0 80	0 80	0 80
19-279 Frein d'écrou d'axe	0 75	0 75	0 75	0 75
30-11 Vis d'arrêt du frein	0 15	0 15	0 15	0 15
21-279 Galet de tête de bielle	0 30	0 30	0 30	0 30
22-279 Bielle	35 "	35 "	35 "	35 "
23-279 Axe du piston	4 90	4 90	4 90	4 90
24-279 Coussinet de l'axe du piston	3 40	3 40	3 40	3 40
25-279 Bague ressort de l'axe	0 35	0 35	0 35	0 35
Borne attache fil	1 15	1 15	1 15	1 15
114-293 Bougie spéciale	7 75	7 75	7 75	7 75
115-293 Joint de bougie	0 10	0 10	0 10	0 10
61-279 Clavette du pignon 52	0 15	0 15	0 15	0 15
40-11 Vis de graissage de chaîne de magnéto	0 15	"	"	"
18-13 Graisseur de chaîne de magnéto	"	0 60	0 60	0 60
71-279 Rondelle feutre de pignon de magnéto	0 10	0 10	0 10	0 10
26-279 Embout de l'axe	0 40	0 40	0 40	0 40
27-279 Piston	53 "	53 "	53 "	53 "
28-279 Segment	2 50	2 50	2 50	2 50

Pour tous les Types

122	Anneau charnière du couvercle du boisseau d'avance	0 30
124	Came de rupture	3 40
172	Vis de l'axe de commande	1 05
175	Vis de fixation des cames	0 65
180	Ecrou conique de la tige filetée 197	0 95
181	Support avec ressort de fixation du couvercle 121	3 65
186	Vis creuse des charbons de masse latéraux	1 05
197	Tige filetée d'assemblage des flasques de magnéto	1 45
212	Charbon de la borne 115	1 05
292	Rondelle de l'axe de commande	0 20
374	Boisseau d'avance fixe	19 50
352	Vis creuse avec contre-écrou réglable pour rappel d'avance	1 95
354	Axe de la chape	0 35
355	Chape de commande du boisseau	2 10
358	Ressort pour rappel de l'avance	1 30

CARBURATEUR AMAC

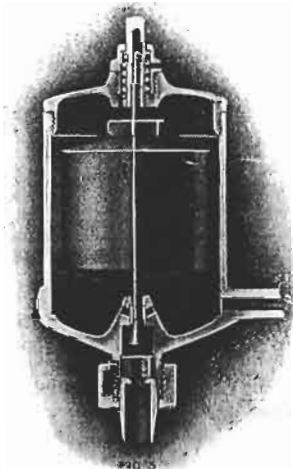
Nos motocyclettes 2 temps type A ont été livrées avec carburateur Amac 25 E et 25 HYD, nos motocyclettes type E, E1, E2 avec carburateur 25 HY1) et 25 HYDM et nos motocyclettes type ET, ET1, ET2 avec carburateur 25 HYDM.

Bien rappeler à la commande, outre le n° de la machine, le type du carburateur.

25 HYDM Carburateur complet sans commandes 115 »

CHAMBRE DE FLOTTEUR 25 E (Float Chamber)

F. E- 1	Couvercle de chambre de flotteur	14 »
F. E- 2	Pointeau	5 50
F. E- 3	Goupille fendue	1 30
F. E- 4	Chambre de flotteur seule	40 »



F. E- 5	Flotteur	5 50
F. E- 7	Écrou du raccord d'essence	2 »
F. E- 8	Raccord d'essence	1 30

Pour tous les Types

F. E- 9	Filtre d'essence	1 30
F. E-10	Ressort d'agitateur	1 83
F. E-12	Porte-gicleur (Jet Holder)	5 50
F. E-13	Gicleur (Jet)	1 30
F. E-15	Agitateur	1 83
F. E-16	Corps d'agitateur	1 83

CHAMBRE DE FLOTTEUR 25 HYD, 25 HYDM

F. Y- 1	Couvercle de chambre de flotteur	14 »
F. Y- 2	Pointeau	5 50
F. Y- 3	Goupille fendue	1 30
F. Y- 4	Chambre de flotteur seule	40 »
F. Y- 5	Flotteur	5 50
F. Y- 7	Écrou du raccord d'essence	2 »
F. Y- 8	Raccord d'essence	1 30
F. Y- 9	Filtre d'essence	1 30
F. Y-10	Ressort d'agitateur	1 83
F. Y-12	Porte-gicleur	5 50
F. Y-13	Gicleur	1 30
F. Y-15	Agitateur	1 83
F. Y-16	Corps d'agitateur	1 83

CHAMBRE DE MÉLANGE 25 E (Mixing Chamber)

25 E-18	Chambre de mélange seule	27 »
25 E-19	Écrou de chapeau de chambre de mélange	5 50
25 E-21	Base de vaporisateur (Vapouriser or Sprayer)	4 80
25 E-23	Chapeau de chambre de mélange	5 50
25 E-24	Tendeur de câble	1 30
25 E-30	Collier de serrage	4 50
25 E-33	Volet d'air (Air Valve)	11 »
25 E-34	Volet des gaz (Throttle Valve)	14 »
25 E-35	Ressort de volet	0 70
25 E-31	Vis de collier	1 »

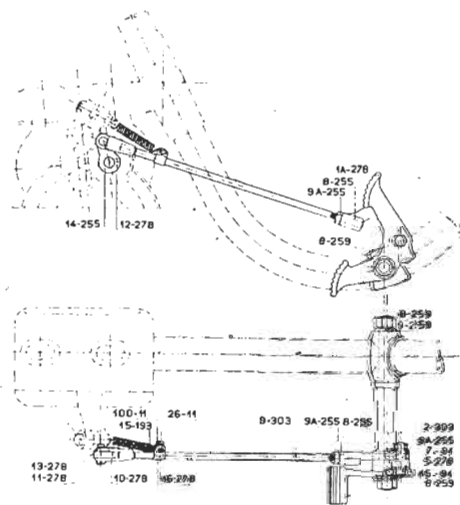
CHAMBRE DE MÉLANGE T. 25 HYD

25 HYD 18	Chambre de mélange seule	27 »
25 HYD 19	Écrou de chapeau de chambre de mélange	5 50
25 HYD 20	Base de vaporisateur	4 80
25 HYD 21	Sommet de vaporisateur (Sprayer Housing)	16 »
25 HYD 23	Chapeau de chambre de mélange	5 50
25 HYD 24	Tendeur de câble	1 30
25 HYD 26	Volet des gaz	14 »
25 HYD 27	Base de prise d'air à fenêtres	5 50
25 HYD 28	Filtre d'air (Air Cause)	2 75
25 HYD 29	Haut de prise d'air à fenêtres (Mushroom)	5 50
25 HYD 30	Collier de chambre de mélange	4 50
25 HYD 31	Vis de collier	1 »
25 HYD 32	Écrou d'assemblage 6 pans	4 80
25 HYD 33	Volet d'air	11 »

CHAMBRE DE MÉLANGE T. 25 HYDM

25 HYDM 18	Chambre de mélange seule	27 »
25 HYDM 19	Écrou de chapeau de chambre de mélange	5 50
25 HYDM 20	Base de vaporisateur	4 80
25 HYDM 21	Sommet de vaporisateur	16 »

5-278	Axe du levier coudé	1 05
9a-255	Écrou de l'axe et du levier coudé	0 20
7-91	Rondelle de l'axe	0 10
8-255	Levier coudé	5 60
9-303	Tige de commande	0 65
10-278	Chape	2 20
11-278	Axe de chape	0 40



12-178	Goupille du petit levier	<i>les dix</i>	0 40
13-278	Goupille fendue de 2 x 20	<i>les dix</i>	0 40
11-255	Petit levier de commande		4 55
15-193	Ressort de rappel		0 35
16-278	Collier du ressort		0 70
26-11	Vis du collier		0 20
100-11	Écrou du collier		0 15

COMMANDE A MAIN

	A	E ET	
3-341	Chapeau spécial de collier de manette avec support	4 25	4 25
22-355	Levier au guidon	4 80	
2679	Levier au guidon		4 80
72-11	Vis d'articulation du levier	0 40	0 40
98-11	Écrou de vis d'articulation	0 15	0 15
70-283	Plot de câble	0 15	0 15
8-341	Câble de commande avec un plot	1 50	
2780	Câble de commande avec un plot		1 50
9-341	Gaine flexible du câble	8 80	
2781	Gaine flexible du câble		8 80
10-341	Levier sur boîte	7	
2500	Levier coudé sur boîte		7
12-278	Goupille conique du levier de commande	0 10	0 10
122-12	Vis butée de la gaine	0 50	0 50
15-193	Ressort de rappel du levier	0 35	
2771	Ressort de rappel du levier		0 65
	Ensemble de la commande à main avec chapeau et levier sur boîte	33 50	28 90

COMMANDE DU LÈVE SOUPAPE

	A	B	E ET
5 G.	Embout de guidon	7 25	7 25
5bis G.	Embout de guidon		7 25
4 G.	Levier au guidon	5 50	5 50
179-12	Boulon d'assemblage	0 40	0 40
98-11	Écrou d'assemblage	0 15	0 15
51-11	Vis de poignée	0 20	0 20
108-283	Câble lève soupape	0 80	0 80
2782	Câble lève soupape		0 80
110-283	Gaine flexible	6 60	6 60
2783	Gaine flexible		6 60
70-283	Plot de câble haut	0 15	0 15
30-11	Vis de serrage du câble sur décompresseur	0 15	0 15

COMMANDES DU CARBURATEUR

1-131	Collier support des manettes	10 80	10 80	10 80
2-131	Chapeau du collier	0 70	0 70	0 70
3-131	Bouchon du collier gravé air et gaz	2 40	2 40	2 40
4-131	Ergot du bouchon	0 05	0 05	0 05
43-11	Vis de fixation du bouchon	0 35	0 35	0 35
34-11	Vis de serrage du collier	0 20	0 20	0 20
7-131	Rondelle élastique de freinage	0 75	0 75	0 75
8-272	Manette courte de gaz	4 40	4 40	4 40
9-272	Manette longue d'air	4 50	4 50	4 50
10-131	Rondelle d'appui	0 25		
2776	Rondelle d'appui		0 30	0 30
71-283	Plot de câble	0 15	0 15	0 15
81-283	Câble gaz ou air avec plot côté manette	1 20		1 20
2784	Cable gaz ou air avec plot côté manette		1 20	
85-283	Gaine flexible gaz ou air	8		8
2785	Gaine flexible gaz ou air		8	

COMMANDE DE LA MAGNÉTO

1-261	Collier support de manette	10 60	10 60	10 60
3-261	Bouchon gravé du collier	2 40	2 40	2 40
4-131	Ergot du bouchon	0 05	0 05	0 05
13-11	Vis de fixation du bouchon	0 35	0 35	0 35
34-11	Vis de serrage du collier	0 20	0 20	0 20
7-131	Rondelle élastique de freinage	0 75	0 75	0 75
8-261	Manette d'avance	4 50	4 50	4 50
10-131	Rondelle d'appui	0 25		
2776	Rondelle d'appui		0 30	0 30
69-283	Plot de câble côté magnéto	0 15	0 15	0 15
71-283	Plot de câble, côté manette	0 15	0 15	0 15
109-283	Câble d'avance	1 10		1 10
2786	Câble d'avance		1 10	
111-283	Gaine flexible	8 75		8 75
2787	Gaine flexible		8 75	

FREIN A MAIN

5 G.	Embout de guidon	7 25	7 25	
5bis G.	Embout de guidon			7 25
4 G.	Levier au guidon	5 50	5 50	5 50
179-12	Boulon d'assemblage	0 40	0 40	0 40
98-11	Écrou d'assemblage	0 15	0 15	0 15
51-11	Vis de poignée	0 20	0 20	0 20
99-283	Câble de frein	1 55		

	A	E E 1 E 2	ET ET 1 ET 2
2539	Cable de frein	"	1 55 "
3408	Cable de frein	"	" " 1 55
103-283	Gaine flexible du câble	10 "	" " "
2540	Gaine flexible du câble	"	10 " "
3407	Gaine flexible du câble	"	" " 10 "
70-283	Plot de câble	0 15	0 15 0 15
122-12	Vis de tension du câble	0 50	0 50 0 50
96-11	Contre écrou de la vis de tension	0 20	" " "
161-12	Contre écrou de la vis de tension	"	0 20 0 20
11-260	Levier porte patin	7 "	" " "
2529	Levier porte patin	"	7 25 7 25
167-12	Vis axe au levier	1 20	" " "
2532	Vis axe du levier	"	1 90 1 90
94-11	Écrou de l'axe du levier	0 30	0 30 0 30
11-193	Axe porte patin fibre	0 70	" " "
2533	Axe porte patin férodo	"	0 65 0 65
11-193	Goupille fendue de 2 x 20	0 40	0 40 0 40
16-260	Flasque porte-patin fibre	0 85	" " "
2530	Porte-patin férodo	"	5 40 " "
3403	Porte-patin férodo	"	" " 5 40
13-193	Rivets des flasques	0 40	" " "
2541	Rivets de fixation du férodo	"	0 40 0 40
18-260	Patin fibre	11 50	" " "
2537	Patin férodo	"	3 50 3 50
23-257	Ressort de rappel	0 40	0 40 " "
3405	Ressort de rappel	"	" " 0 50
2534	Plaque d'attache des ressorts de rappel	"	0 30 0 30
19-260	Patin monté avec flasques et fibre	11 "	" " "
2538	— monté avec férodo	"	10 25 " "
3401	— monté avec férodo	"	" " 10 25

FREIN AU PIED

1-304	Pédale de frein	22 "	" " "
2526	Pédale de frein	"	16 " 16 "
2-304	Tige de commande	2 "	" " "
2536	Tige de commande	"	1 80 " "
3406	Tige de commande	"	" " 1 90
8-277	Chape de tige de commande	1 70	1 70 1 70
9-277	Axe de chape	0 50	0 50 0 50
11-277	Goupille d'axe de chape	0 45	0 45 0 45
10-256	Écrou de tige de commande	0 25	0 25 0 25
8-257	Levier porte-patin	5 70	" " "
2528	Levier porte-patin	"	5 85 5 85
167-12	Vis axe du levier	1 20	" " "
2532	Vis axe du levier	"	1 90 1 90
94-11	Écrou de l'axe du levier	0 30	0 30 0 30
11-193	Axe porte-patin	0 70	0 70 0 70
12-193	Flasque porte patin	1 40	1 40 " "
3402	Flasque porte patin	"	" " 1 40
13-193	Rivets de fixation du patin	0 15	0 15 0 15
14-193	Patin fibre	8 "	" " "
2531	Patin fibre	"	8 " "
3403	Patin fibre	"	" " 8 "
23-297	Ressort de rappel	0 40	" " "
23-257	Ressort de rappel	"	0 40 " "
3405	Ressort de rappel	"	" " 0 50
14-304	Patin monté avec flasques	11 "	" " "
2535	— monté avec flasques	"	11 " "
3400	— monté avec flasques	"	" " 11 "

CADRE

	A	E 1 E	E 2	ET 1 ET 2
1-330	Cadre complet avec cuvettes de direction, mais sans fourche	395 "	" "	" "
2642	— avec cuvettes de direction mais sans fourche	"	350 "	" "
3342	— avec cuvettes de direction mais sans fourche	"	" "	350 "
2-330	Avant du cadre (sans cuvettes, ni axe de pédalier)	235 "	" "	" "
3-306	Base nue	85 "	" "	" "
4-306	Haubans arrière nus	45 "	" "	" "
184-12	Boulon de raccord de selle	1 35	1 35	1 35
8-259	Écrou de boulon de selle	0 50	0 50	0 50
15-91	Rondelle de boulon de selle	0 10	0 10	0 10
39-306	Axe de pédalier	3 75	" "	" "
39-306	Ergot d'axe de pédalier	0 05	" "	" "
10-175	Écrou d'axe de pédalier	0 75	" "	" "
10-175	Frein d'écrou d'axe de pédalier	0 25	" "	" "
30-11	Vis de frein d'écrou	0 15	" "	" "
171-12	Vis d'assemblage des haubans	1 10	1 10	" "
14-175	Rondelle à encoche	0 20	" "	" "
34-306	Plaquette écussôn	1 35	1 35	1 35
	Plaquette matricule	"	0 40	0 40
189-12	Vis de plaquette	0 15	0 15	0 15

Nous ne fournissons pas de raccords, tubes et pièces diverses pour la réparation des cadres qui doit se faire dans nos ateliers ; ceci pour nous permettre de maintenir notre garantie.

GUIDON

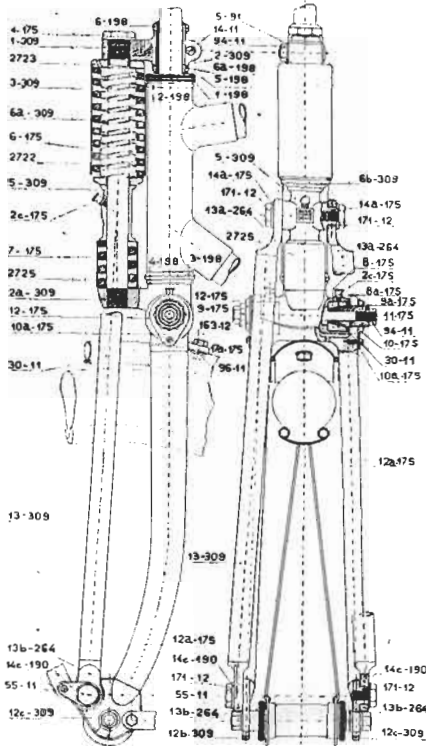
25-310	Guidon relevé largeur moyenne avec poignées et expandeur	57 50	" "	" "
2730	— sport avec poignées et expandeur	"	52 "	" "
2726	— relevé, très large, avec poignées et expandeur	"	60 "	" "
3601	— sport cintré vers l'avant avec poignées et expandeur	"	" "	55 "
3589	— relevé raccourci, avec poignées et expandeur	"	" "	58 "
12-281	Poignées celluloïd	7 50	" "	" "
2994	Poignées buffle	"	7 70	" "
3591	Poignées pneumatiques	"	" "	5 50
1-79	Boulon de serrage	3 "	3 "	3 "
2-79	Coin de serrage	0 85	0 85	0 85
4-79	Rondelle de serrage	0 55	0 55	0 55

ROULEMENT DE DIRECTION

1-198	Cône écrou haut	5 15	5 15	5 15
2-198	Cuvette haut	5 25	5 25	5 25
3-198	Cuvette bas	5 35	5 35	" "
3-352	—	"	"	7 60
4-198	Cône de fourche	3 05	3 05	" "
4-352	—	"	"	4 85
6a-198	Contre-écrou 8 pans intermédiaire	1 "	1 "	1 "
5-198	Rondelle à ergot	0 50	0 50	0 50
6-198	Contre-écrou 8 pans supérieur	1 25	1 25	1 25
7-198	Billes de 4,8 (cuvette haut), les dix	0 60	0 60	0 60
7-352	Billes de 6,35 (cuvette bas), les dix	"	"	0 90

FOURCHE ÉLASTIQUE AVANT

	A	E1 E	E2	ET1 ET	ET2 ET	
309 Fourche élastique complète	2.40	»	»	»	»	
309 bis — complète	»	2.47	»	»	»	
2504 — complète	»	»	270	»	»	
2d-309 Tête de fourche fixe complète	45	45	»	»	»	
2505 —	»	»	49	»	»	
12d-309 Fourche mobile complète	78	78	»	»	»	
2508 —	»	»	81	»	»	
13-309 Hauban droite ou gauche	14	14	»	»	»	
3258 Hauban côté droit avec bagues	»	»	17	60	»	
3259 Hauban côté gauche avec bagues	»	»	17	60	»	
3260 Coussinet d'articulation de haubans	»	»	1	80	»	
1-309 Collier serre-tube	14	80	14	80	»	
3252 —	»	»	15	»	»	
14-11 Boulon de collier	0	90	0	90	0	90
5-91 Rondelle du boulon de collier	0	10	0	10	0	10
91-11 Écrou du boulon	0	30	0	30	0	30



4-175 Bouchon du tube guide	3	50	3	50	3	50
5-309 Coullisseau	19	50	19	50	»	»
2512 —	»	»	»	23	»	»
6-175 Ressort de choc inférieur	4	25	4	25	4	25
6a-309 Ressort de choc extérieur nickelé	5	25	»	»	»	»

6a-309 Ressort de choc extérieur	»	5	»	5	»	»
7-175 Ressort inférieur amortisseur nickelé	3	75	»	»	»	»
7-175 Ressort inférieur amortisseur	»	3	50	3	50	»
2724 Cache-ressort supérieur	»	6	»	6	»	»
2722 Cache-ressort inférieur	»	3	40	3	40	»
8-175 Coussinet en bronze	3	55	3	55	3	55
8a-175 Rondelle feutre	0	05	0	05	0	05
6b-309 Rondelle des ressorts de choc	3	50	3	50	»	»
3253 Rondelle des ressorts de choc	»	»	»	3	50	»
9-175 Cône lisse	6	60	6	60	6	60
9a-175 Cône fileté	6	85	6	85	6	85
10-175 Contre-écrou du cône	0	75	0	75	0	75
10a-175 Frein du contre-écrou	0	75	0	75	0	75
30-11 Vis du frein	0	15	0	15	0	15
11-175 Axe d'articulation	2	30	2	30	»	»
3262 Axe d'articulation	»	»	»	2	85	»
94-11 Écrou d'axe d'articulation	0	30	0	30	0	30
171-12 Vis de fixation des haubans	1	10	1	10	»	»
191-12 Vis de fixation des haubans	»	»	»	1	35	»
14a-175 Rondelle à encoche de vis de coulisseau	0	20	0	20	0	20
14-190 Rondelle à encoche de vis de garde boue	0	45	0	45	0	45
163-12 Boulon de fixation du garde boue	0	35	0	35	0	35
17a-175 Boulon rondelle Grower de 6	0	30	0	30	0	30
96-11 Écrou du boulon de fixation	0	20	0	20	0	20
55-11 Rivet de rondelle à encoche	0	10	0	10	0	10
2e-175 Graisneur de 5 m /m PP 001	»	»	»	0	50	»

SUPPORT RÉVERSIBLE POUR ROUE AVANT

7-314 Support réversible nu avec patte de fixation sur garde-boue	12	»	12	»	12	»
3-314 Rondelle Grower de 12 m /m	0	65	»	»	»	»
9-259 Rondelle Grower de 10 m /m	»	0	50	0	50	»
10-259 Écrou de fixation de la patte, de 12 m /m	0	60	»	»	»	»
8-259 Écrou de fixation de la patte de 10 m /m	»	0	50	0	50	»
163-12 Vis de fixation du support sur la fourche	0	35	0	35	0	35
96-11 Écrou des vis de fixation	0	20	0	20	0	20

ROUE DIRECTRICE

	A	E1 E	E2	ET1 ET	ET2 ET
30-333 Roue directrice complète sans pneu	60	»	»	»	»
3352 — complète sans pneu	»	»	»	65	»
23-312 Corps de moyeu avec cuvettes	16	»	»	»	»
3353 — avec cuvettes	»	»	»	21	»
24-312 Axe complet avec cônes, rondelles, écrous	7	40	»	»	»
3354 — complet avec cônes, rondelles, écrous	»	»	»	8	75
4-333 Jante à tringle ou à talon 600 × 55	17	»	»	»	»
3475 Jante à talon 600 × 65	»	»	»	17	»
5-312 Rayon de 15	0	15	»	»	»
3355 Rayon de 16	»	»	»	0	15
6-312 Écrou de rayon de 15	0	10	»	»	»
3752 Écrou de rayon de 16	»	»	»	0	10
1-13 Bouchon de moyeu petit alésage	1	90	»	»	»
1a-166 Bouchon grand alésage	1	90	»	»	»
1-172 Bouchon de moyeu	»	»	»	1	90

	A	E 1	E 2	ET 1	ET 2
2-166 Corps de moyeu nu	10	80			
3360 Corps de moyeu nu				12	50
3-13 Cuvette	2	40			
3-172 Cuvette				2	40
4-13 Cône fixe	1	70			
4-172 Cône fixe				1	70
5-13 Contre-écrou de cône	1				
5-172 Contre-écrou de cône				1	10
6-13 Rondelle à ergot	0	25			
6-172 Rondelle à ergot				0	25
9-166 Axe nu	2	40			
9-184 Axe nu				2	55
7-13 Cône mobile	1	90			
7-172 Cône mobile				1	90
10-166 Rondelle d'arrêt	0	60			
10g-184 Rondelle d'arrêt				0	60
10-13 Rondelle d'écartement	0	15			
10d-172 Rondelle d'écartement				0	10
12-13 Rondelle fendue	0	15			
12-172 Rondelle fendue				0	15
13-166 Feutre	0	05			
13-172 Feutre				0	05
93-11 Écrou d'axe de 9,5	0	35			
175-12 Écrou d'axe de 11				0	55
18-166 Collier de graissage	0	20			
3361 Graisseur à couvercle				1	30
17-166 Bille de 6,35	0	90		0	90

ROUE MOTRICE

	A	E 1	E 2	ET 1	ET 2
32-336 Roue complète avec poulies, sans pneu	118				
2777 — complète avec poulie, sans pneu		96			
3363 — complète avec poulie, sans pneu				104	
30-315 Cors de moyeu avec cuvettes et collier de graissage	23	23			
3364 — avec cuvettes et graisseur				31	50
31-315 Axe avec cônes, rondelles et écrous	9	9			
3365 — avec cônes, rondelles et écrous				9	25
4-336 Jante triangle ou à talon 600 x 55	17	17			
3473 Jante à talon 600 x 65				17	
5-315 Rayon de 15	0	15	0	15	
3366 Rayon de 16				0	15
6-315 Écrou de rayon de 15	0	10	0	10	
3752 Écrou de rayon de 16				0	10
9-315 Rayon de poulie de transmission de 13	0	05			
2779 Rayon de poulie de transmission de 13				0	05
3368 Rayon de poulie de transmission de 13					0
10-315 Écrou de rayon de poulie de transmission	0	10	0	10	0
12-287 Poulie de transmission n° 12	15				
2778 Poulie de transmission n° 20		18			
3367 Poulie de transmission n° 21				19	
19-287 Poulie de frein à main	13				
11-291 Taquet de poulie	0	10			
26-11 Vis de taquet	0	20			
100-11 Écrou de vis de taquet	0	15			
t-172 Bouchon de moyeu	1	90	1	90	1

	A	E 1	E 2	ET 1	ET 2
2-301 Corps de moyeu nu	19		19		
3369 Corps de moyeu nu					25
3-172 Cuvette	2	40	2	40	2
4-172 Cône fixe	1	70	1	70	1
5-172 Contre-écrou de cône	1	10	1	10	1
6-172 Rondelle à ergot	0	25	0	25	0
7-172 Cône mobile	1	90	1	90	1
9a-172 Axe nu	2	80	2	80	
3370 Axe nu					2
10d-172 Rondelle d'écartement	0	10	0	10	0
12-172 Rondelle fendue	0	15	0	15	0
13-172 Feutre	0	05	0	05	0
14-172 Écrou d'axe de 11	0	40	0	40	0
16-301 Collier de graissage	0	20	0	20	
3361 Graisseur à couvercle LPP 1 ^{er}					1
10g-172 Rondelle d'arrêt à ergot	0	50	0	50	0
29-315 Billes de 6,35	0	90	0	90	0

Nota. — Les pneumatiques sont vendus au cours.

Bien spécifier pour les motos A s'il s'agit de jantes et de pneus à tringles ou à talons.

GARDE-BOUE AVANT

313 Garde boue complet sans vis de fixation	46	»	46	»	»
3573 — complet sans vis de fixation					46
24-313 Plaque d'immatriculation avec supports	5	70	5	70	5
18-313 Tige de garde-boue avec plaquettes	3	50	3	50	3

GARDE-BOUE ARRIÈRE

(pour machines avec selle normale)

25-316 Garde-boue complet avec attaches et pièces de fixation	41	25			
2767 — complet avec attaches et pièces de fixation			41	25	41
5a-292 Plaque d'immatriculation avec patte	2		2		2
2-292 Attache du support reversible	0	50	0	50	0
3-292 Renfort de l'attache	0	45	0	45	0
4-292 Plaque d'immatriculation	1		1		1
6-316 Patte arrière de fixation de plaque	0	65	0	65	0
25-11 Boulon de fixation de plaque	0	20	0	20	0
98-11 Écrou du boulon de plaque	0	15	0	15	0
15-262 Demi-collier du porte-bagages	0	25			
10-292 Demi-collier entretoise	0	25	0	25	0
16-262 Contre-plaque du demi-collier 15-262	0	15			
24-11 Boulon des demi-colliers	0	25	0	25	0
98-11 Écrou des boulons 24-11 et 25-11	0	15	0	15	0
14-316 Renfort d'entretoise de hauban	0	30	0	30	0
17-316 Renfort d'entretoise base	0	30			
2766 Renfort d'entretoise base			0	30	0
163-12 Vis du renfort de base	0	35			
19-316 Rondelle Grower de 6	0	30			

Garde-boue arrière

(pour machines avec selle Cantilever)

2763 Garde-boue complet					41
6a-316 Patte arrière de fixation au porte-bagages					0

Pour les autres pièces se reporter au § garde-boue pour machine à selle normale.

SUPPORT REVERSIBLE POUR ROUE ARRIERE

10-317	Support reversible nu	49	»
153-12	Vis axe d'articulation	1	25
11-178	Rondelle de la vis	0	65

PORTE-BAGAGES

(pour machines avec selle normale)

	A	E1 ET1	E2 ET2	E ET
25-318 Porte-bagages complet avec sacs en tôle latérales ..	90	»	»	
2632 — avec sacoche en tôle, réservoir				
auxiliaire et boîte à chambre à air		114	»	
2615 Réservoir auxiliaire cylindrique avec bouchon	»	32	75	
2759 Ressort d'attache avec crochet	1	10	1	10
8-262 Collier sur hauban	0	60	0	60
163-P2 Boulon de collier	0	35	0	35
96-11 Écrou du boulon de collier	0	20	0	20
2628 Couvrete de la boîte à chambre à air	»	4	35	
2625 Écrou à oreilles pour réservoir auxiliaire	»	2	65	
2618 Cuir du bouchon de réservoir auxiliaire	»	0	25	
2616 Bouchon du réservoir auxiliaire	»	4	20	
9-318 Couvrete de sacoche avec tourillon	5	50	5	50
10-318 Tige de charnière	0	20	0	20
15-262 Demi collier de fixation au garde-boue	»		0	25

Porte-bagages

(pour machines avec selle Cantilever)

2749 Porte-bagages complet avec coffre à outils, réservoir auxiliaire et				
boîte à chambre à air sans la selle	135	»		
2715 Réservoir auxiliaire rectangulaire avec bouchon	21	50		
2616 Bouchon du réservoir auxiliaire	4	20		
2618 Cuir du bouchon	0	25		
12-348 Couvrete de sacoche	16	50		
10-318 Tige de charnière	0	20		
2759 Ressort d'attache avec crochet	1	10		
8-262 Collier sur hauban	0	60		
15-262 Demi-collier de fixation au garde-boue	0	25		
2628 Couvrete de la boîte à chambre à air	4	35		

RÉSERVOIR

	A	E1 E	E2 ET2	E ET
1-334 Réservoir essence et huile complet sans tuyauteries	175	»	»	
367 — essence complet sans tuyauteries	»	130	»	
3338 — essence complet sans tuyauteries	»	»	130	»
9-334 Tube de départ d'essence complet	12	»	12	»
3-280 Bouchon d'huile avec chaînette	8	50	»	
6-334 Bouchon d'essence avec mesure	9	»	»	
2557 Bouchon d'essence avec poche d'air et mesure	»	10	50	10
7-280 Robinet de départ d'essence	4	50	4	50
12-280 Bouchon de vidange	1	50	1	50
6-280 Joint cuir de bouchon essence ou huile	0	40	»	
2553 Joint cuir de bouchon d'essence	»	0	50	0
13-280 Joint cuir du bouchon de vidange et des robinets ..	0	20	0	20
12-334 Robinet de prise d'huile	5	»	»	
13-334 Joint du robinet de prise d'huile	0	20	»	
37-280 Cuir de support de réservoir	0	40	»	
3398 Rondelle caoutchouc de support de réservoir	»	0	20	0
38-280 Vis de fixation du réservoir	0	40	0	40
39-280 Rondelles Grower de 8	0	35	0	35

Nota. — Les réservoirs de la série ET sont légèrement plus courts que ceux de la série E.

REPOSE-PIED CAOUTCHOUC

	A	E1 ET1	E2 ET2	E ET
322 Repose-pied complet avec tige	27	»	»	»
2791 — complet avec tige et entretoise	»	27	»	»
2558 — complet	»	»	»	26
173 Patin-caoutchouc complet	11	15	11	15
1-322 Traverse de repose-pied	2	75	»	»
2560 Traverse de repose-pied	»	3	40	3
74-11 Vis de serrage	0	20	»	»
144-12 Clavette	»	0	85	0
7-91 Rondelle de clavette	»	0	10	0
96-11 Écrou de clavette	»	0	20	0
4-173 Plaquette extérieure	3	40	3	40
5-173 Plaquette intérieure	3	05	3	05
6-173 Tige d'assemblage des plaquettes	0	50	0	50
98-11 Écrou de tige d'assemblage	0	15	0	15
133-12 Boulon de serrage des plaquettes	0	30	0	30
98-11 Écrou des boulons des plaquettes	0	15	0	15
2561 Bague entretoise	»	1	»	»
10-173 Patin caoutchouc nu	2	65	2	65

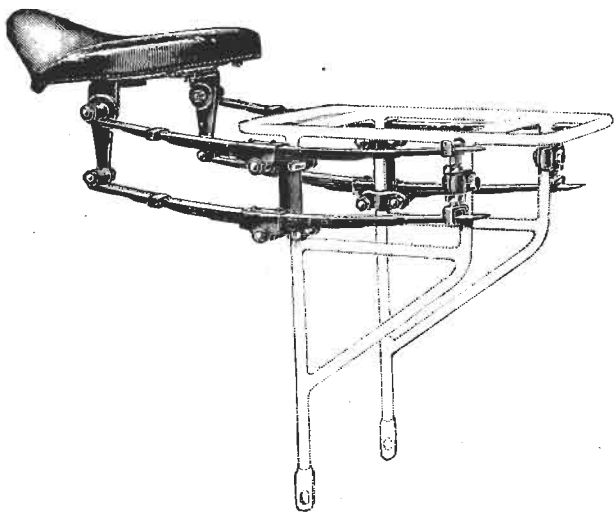
MARCHE-PIEDS WAGON

2754 Trottoir aluminium avec monogramme	»	»	20	»
2756 Bride attache arrière	»	»	0	90
8-359 Boulon d'attache de collier	»	»	0	60
96-11 Écrou du boulon de collier	»	»	0	20
2757 Rondelle Grower de 6	»	»	0	30
2560 Traverse arrière du marche-pied	»	»	3	40

SELLES

	A	E1 E2 E	ET1 ET2 ET
5 Selle HG. n° 5 ancien modèle allongé	90	»	»
5 bis — n° 5 modèle court	»	»	90
1060 Armature complète sans serrage	50	»	50
1061 Coussin complet	47	»	47
1062 Pièce à charnière avant	2	70	2
1063 Tôle de dessous	9	»	9
1064 Flasques droite ou gauche	2	70	2
1065 Entretoise	1	60	1
1066 Colonne de support	2	70	»
1066bis Colonne de support d'une seule pièce	»	»	5
1067 Ressort à boudin extérieur	2	70	2
1068 Ressort à boudin intérieur	1	35	1
1069 Serrage complet	4	50	4
1070 Collier	2	25	2
1071 Axe	1	»	1
1072 Plaquettes crantées	1	»	1
1073 Rondelles	0	45	0
1074 Boulon	0	55	0
Écrou	0	55	0
Rondelles fixant les ressorts intérieurs aux ressorts extérieurs ..	0	45	0
1074bis Boulon avant décollété	0	90	0
6-282 Tige de selle	12	»	12
10 Selle Cantilever complète n° 10	225	»	»
Coussin	47	»	»
20-10 Lame maîtresse n° 1	8	10	»

		E1 E2 E	ET1 ET2 ET
12-10	Lame n° 2	6	30
13-10	Lame n° 3	5	40
14-10	Lame n° 4	4	50
15-10	Lame n° 5	3	60
16-10	Bague laiton de l'œil du ressort	0	90
17-10	Tôle d'armature	9	"
18-10	Pièce de fixation sur la tôle	2	70
19-10	Pièce d'inclinaison de la selle	2	25
21-10	Plaqué de fixation sur le porte-bagages	2	70
22-10	Collier avant	0	90
23-10	Étrier des ressorts	2	25
24-10	Pièce sur étriers	1	80



Selle Cantilever

25-10	Collier arrière	9	"
26-10	Chape de support arrière	0	90
27-10	Guide des 3 lames de ressort	0	90
1-10	Axe des ressorts	2	25
2-10	Axe des ressorts	2	25
3-10	Axe des ressorts	2	25
4-10	Axe de pièce d'inclinaison	2	25
5-10	Boulon de fixation	2	25
6-10	Vis réglage arrière avec écrous	3	60
7-10	Rondelle d'axe	0	45
8-10	Rivet pour ressort	0	25
9-10	Axe et galet de support arrière	0	90
10-10	Boulon avec écrou de collier arrière	1	35
11-10	Écrou d'axe de ressort	0	55
2760	Douille de butée de selle cantilever	3	55
2659	Butée caoutchouc de selle cantilever	3	40
2788	Butée complète de selle cantilever (en remplacement de la tige de selle)	7	05

OUTILLAGE ET DIVERS

	A	E1 E2 E	ET1 ET2 ET
Agrafe de courroie	1	20	1 20
Courroie trapézoïdale (sans agrafe)	38	"	38 "
Courroie trapézoïdale pour moto E1 et ET1	"	"	43 "
Porte-pompe fixe	1	25	1 25
Porte pompe à ressort	3	10	3 10
Pompe de 40 x 24 à long raccord	6	70	6 70
Trousse à outils à grands compartiments	8	"	"
Trousse à outils à petits compartiments	8	"	"
Grande trousse à outils	"	"	8 50
274 Perce-courroie	5	50	5 50
Nécessaire de réparation	2	25	2 25
Jeu de démonte-pneus	1	40	1 40
Tournevis	1	90	1 90
Pince universelle	7	50	7 50
Burette	1	25	1 25
Maillon de chaîne rapide	4	80	4 80
Clé à molette petit modèle	4	50	"
Clé à molette, grand modèle	"	"	8 "
10-109 Clé à canon de débrayage	1	"	1 "
Clé des vis platinées de magnéto	1	30	1 30
8-90 Clé estampée de 8 et 11	2	50	2 50
15-90 Clé plate de 8 et 11	0	50	0 50
6-90 Clé plate de 8, 14, 15 et 16	0	75	0 75
12-90 Clé plate de 30	0	95	0 95



Quelques pannes de Moteur

Sous ce titre nous résumons quelques-unes des causes de mauvais fonctionnement ou de non fonctionnement du moteur.

Ces causes sont classées méthodiquement de manière à permettre de localiser les recherches et découvrir rapidement le motif de la panne qui, dans presque tous les cas sera facilement réparable par les moyens du bord, c'est-à-dire avec l'outillage de sacoche.

1°. — **LE MOTEUR REFUSE DE PARTIR**

a) *Le carburateur se noie lorsqu'on actionne la poussette.*

Excès d'air (fermer totalement la manette, s'assurer que les boisseaux ne sont pas grippés).

Manque de gaz : (ouvrir l'admission au 1/3 ou à moitié).

Gicleur obstrué : (le déboucher avec la pompe).

Essence trop lourde ou de mauvaise qualité.

Bougie encrassée ou défectueuse.

Pointes de bougies trop rapprochées ou trop éloignées : les écarter à 5/10 de m/m.

Vérifier si, mettant le moteur en mouvement, la magnéto donne une étincelle en approchant la cosse du fil du cylindre.

Si la magnéto ne donne pas d'étincelle, retirer le couvercle du dispositif de rupture. S'assurer avec la jauge de clé de magnéto que l'écartement maximum des vis platinées est de 3/10 ; les nettoyer si elles sont sales. S'assurer que les ressorts jouent bien et qu'il n'y a pas de coincements des leviers. Vérifier le fil de bougie qui peut être coupé ou mouillé. Nettoyer les contacts s'ils sont sales.

Nettoyer la magnéto s'il y a de l'eau à l'intérieur.

Point d'allumage défectueux : l'étincelle doit jaillir 6 m/m avant le point mort haut, la manette étant à la position avance.

Il peut se faire que le moteur étant chaud refuse de partir à la pédale ; cela peut tenir à ce qu'il est engorgé, dans ce cas le faire tourner à plusieurs reprises en décompressant, les gaz étant fermés. Pour faciliter le départ donner un peu d'air.

b) *L'essence n'arrive pas au carburateur*

Réservoir vide.

Robinet de départ fermé ou obstrué.

Saleté retenue par le filtre placé sous la cuve du carburateur.

Tuyauterie bouchée par des impuretés ou par un dépôt d'huile figée (en hiver).

2° — LE MOTEUR S'ARRÊTE

a) *Le moteur repart au bout de quelque temps pour s'arrêter à nouveau,*

Arrivée insuffisante d'essence par suite de saleté dans la canalisation ou sous le filtre de la cuve (pétarades et retours de flamme),
Trou d'air du bouchon de réservoir obstrué.
Robinet d'essence insuffisamment ouvert.

b) *Le moteur s'arrête et ne veut pas repartir.*

Bougie encrassée.
Bougie surchauffée ou détériorée (employer une bougie spéciale pour 2 temps).
Manque d'essence (crachements préliminaires).
Vérifier les organes du dispositif de rupture.
Fil débranché ou coupé.
Fil dénudé occasionnant un court circuit.
Gouttelettes d'eau occasionnant un court-circuit.
Piston ou carter crevé, etc....

3° — LE MOTEUR NE MARCHE PAS CONVENABLEMENT

a) *Le moteur a des ralés*

Arrivée insuffisante d'essence (voir plus haut) ;
Eau ou produit étranger dans l'essence ;
Corps étranger très petits en suspens dans l'essence venant boucher le gicleur ;
Marteau du rupteur coincé ou ressort du marteau avachi ;
Vis platinées déréglées ou usées.

b) *Retours au carburateur*

Mélange trop pauvre (excès d'air). Se remarque surtout lorsque le moteur est froid. La volatilisation est difficile en donnant trop d'air et l'essence continue de brûler au temps suivant d'admission.

Un mélange pauvre se reconnaît à la fumée d'échappement qui est bleu clair, le moteur manque de puissance et les pointes des bougies sont blanches

c) *Explosions dans le pot d'échappement*

Mélange trop riche (excès d'essence) la fumée d'échappement est noire et les pointes de bougies sont recouvertes d'une pellicule noire.
Avance à l'allumage insuffisante.

d) *Le moteur cogne.*

Si le bruit est un sifflement mécanique, il y a excès d'air (se remarque en côte lorsque les gaz sont complètement ouverts).

Bruit sourd : excès d'essence (réduire la section du gicleur) ; trop d'avance à l'allumage ou auto-allumage causé par la crasse ou par une bougie défectueuse.

Bruit sec : jeu dans les articulations ou jeu des segments ;
usure des galets ou de l'axe de tête de bielle

Bruit de ferraille : se perçoit lorsque le moteur dépasse son régime sans être freiné dans une descente par exemple, ce bruit est dû au claquement du piston si le segment inférieur est usé ou grippé.

Se remarque aussi lorsque le volant est desserré, (cognement brutal) ou lorsque les chaînes sont trop tendues (bruit analogue à un frottement).

e) *Le moteur manque de puissance ou chauffe*

Cylindre, piston et tuyauterie encrassés ;
Dépôts charbonneux provoquant l'auto-allumage ;
Avance à l'allumage déréglée (l'avance doit être de 6 m/m).
Segment grippé dans sa gorge ou cassé ;
Soupape non étanche (pétroler fréquemment le décompresseur).
Joint non étanches ;
Usure du piston, segments et cylindre ;
Bougie défectueuse donnant de l'auto-allumage.
Bougie dévissée ou fêlée ;
Carburateur défectueux (excès d'essence ou d'air) ;
Boisseaux gaz et air coincés ou câbles ne rappelant pas les boisseaux ;
Obstruction des trous de graissage des bagues des manetons ;
Tubulures non étanches ;
Huile de mauvaise qualité ou ne convenant pas pour notre moteur
Patin de frein gonflé par la pluie et frottant contre la poulie ;
Courroie ou chaîne trop tendues ;
Coussinet de boîte de vitesse grippé.

Réparations diverses

MOTEUR

Démontage du cylindre et du piston

Le démontage du cylindre ne présente aucune difficulté et peut se faire sans qu'il soit besoin de retirer le moteur du cadre.

Pour sortir les segments certaines précautions sont à prendre dans la manipulation :

Se servir de 3 lames métalliques de 1/2 m/m d'épaisseur et 5 m/m de largeur environ.

Introduire successivement le bout des 3 lames sous le bec du segment inférieur, puis faire glisser deux des lames pour mettre les trois lames à égale distance entre elles ;

A ce moment le segment se trouve suffisamment ouvert et dégagé de sa gorge pour pouvoir être retiré par simple glissement.

Opérer de la même manière pour les autres segments.

Il est important de s'assurer que les ergots d'arrêt n'ont pas été détériorés ou brisés au cours d'une manipulation malheureuse car un segment non ergoté peut tourner lorsque le moteur est en marche et un de ses becs risquer de venir se coincer dans une des lumières du cylindre d'où la rupture du segment et même du piston.

Pour démonter le piston se servir d'un tas en bois de forme appropriée percé d'un trou qui servira de dégagement à l'axe.

Chasser l'axe en frappant de petits coups sec avec un marteau et un matoir de cuivre le bout qui ne comporte pas de bouchon, le piston étant bien entendu appuyé sur le tas.

Éviter de faire effort sur la bielle ce qui risquerait de la gauchir et d'amener des perturbations dans la marche du moteur.

Au remontage du cylindre avoir soin d'enduire le joint de gomme laque ou de vernis.

Démontage du volant

Dévisser (pas à gauche) le gros écrou borgne nickelé.

Dévisser de quelques filets seulement l'écrou de fixation du volant sur le maneton.

Remonter le gros écrou borgne qui en venant en contact avec l'écrou de fixation du volant provoquera le déblocage de celui-ci.

Nous conseillons à nos clients de ne pas démonter eux-mêmes les manetons et la bielle en raison de la difficulté de réglage au remontage pour obtenir un parallélisme parfait des axes.

Démontage de la chaîne de magnéto

La chaîne de magnéto est une chaîne sans fin.

Pour la sortir, retirer le couvercle du carter et débloquer le pignon de magnéto sans toucher au pignon monté sur le maneton.

Pour décoller le cône, frapper dans le creux d'une dent au moyen d'un matoir perpendiculairement à l'axe du maneton.

Pour tendre la chaîne de magnéto faire glisser de l'avant vers l'arrière, la semelle spéciale sur laquelle est fixée la base de la magnéto après avoir préalablement desserré les deux vis latérales. Éviter une trop forte tension de chaîne qui cause du bruit et fatigue les organes.

Décrassage

L'encrassement du moteur 2 temps est surtout dû aux résidus d'huile brûlée.

Le décrassage peut se faire rapidement en introduisant dans le cylindre par l'orifice de la bougie un petit paquet d'étoupe imbibé de pétrole et enflammé sur lequel on dirige un jet d'oxygène.

Ce procédé n'est à la portée que des mécaniciens spécialement outillés et expérimentés.

Avec des moyens plus simples mais plus lents, on peut arriver à de bons résultats : démonter piston et cylindre, entamer la croûte de crasse avec un petit burin ou bédane jusqu'à ce que la fonte apparaisse bien lisse, laver ensuite au pétrole, essuyer avec un chiffon propre et imbiber les pièces d'huile avant remontage.

Rodage de la soupape de décompression

Dévisser le corps du décompresseur et démonter le ressort.

Interposer entre la portée de la soupape et son siège de la potée d'émeri, c'est-à-dire un mélange de poudre très fine d'émeri et d'huile.

Imprimer à la soupape à l'aide d'un tournevis un mouvement de rotation tantôt d'un côté, tantôt de l'autre en exerçant une pression suffisamment forte et en soulevant la soupape de temps en temps. Le rodage est achevé lorsque la portée de la soupape a acquis un poli uniforme.

Nettoyer le tout au pétrole avant remontage et laisser un léger jeu entre la queue de soupape et le levier.

FOURCHE ÉLASTIQUE

Rattrapage de jeu de la tête de fourche.

Soulever la roue avant à demeure en faisant reposer par exemple le pot d'échappement de la motocyclette sur une caisse...

La roue avant étant libre, démonter les deux haubans 13-309 maintenus par les vis 171-12.

La fourche n'étant plus solidaire des ressorts il est facile de se rendre compte de l'importance du jeu des articulations.

Pour rattraper le jeu retirer la vis 30-11 et dégager l'arrêtoir 10a-175. Dévisser le contre-écrou de blocage 10-175 d'un ou deux tours. Visser le cône 9a-175 jusqu'à ce que le jeu disparaisse tout en permettant les libres oscillations de la fourche. Opérer de la même manière pour le côté opposé, et remonter le tout dans l'ordre inverse des opérations effectuées. Profiter du réglage de la fourche pour rattraper le jeu des roulements de direction si besoin est.

COMMANDES

Commandes de vitesses.

Cette commande est rigide avec un amortisseur élastique interposé entre les deux leviers de renvoi.

Ce réglage étant effectué une fois pour toutes le seul incident à craindre est l'avachissement du ressort de l'amortisseur. Le démonter et lui donner de la bande.

Débrayage.

Si le câble est trop détendu, dévisser la vis de tension placée sur la traverse du repose-pied, jusqu'à ce qu'il ne reste qu'un léger jeu de 1 mm environ à la poignée, avant que la traction puisse s'exercer sur le câble.

Le débrayage des motocyclettes munies de commande au pied se règle par la tige 9-303 que l'on visse plus ou moins dans la chape B-255.

Lève-soupape.

La longueur du câble se règle par la vis 30-11 fixée sur le corps du décompresseur.

Frein à main.

La longueur du câble est réglée par la vis de tension fixée à l'extrémité du levier de frein.

Frein au pied.

Se règle facilement par la chape taraudée.

BOITE DE VITESSES

Les organes intérieurs de la boîte de vitesses n'exigent aucun réglage particulier.

EMBRAYAGE

1^{er} cas : l'embrayage patine.

Le patinage provient généralement de ce que la flasque 48-299 n'adhère plus avec une force suffisante aux bouchons de liège 71-229.

1°. Vérifier si le levier monté sur la vis 54-271 est rappelé franchement par le ressort visible extérieurement.

L'avachissement de ce ressort se constate avec la poignée à main au guidon qu'on est obligé d'accompagner avec la main pour provoquer l'embrayage.

2° Vérifier si le bouchon 62-271 n'est pas trop vissé et ne prend pas appui dans la position embrayage par les deux billes 56-229 et la tige 42-299 sur la vis 54-271 ce qui empêcherait la flasque 48-299 d'adhérer aux lièges.

3° Vérifier si les six ressorts 49-299 ne sont pas avachis. Leur redonner de la bande en vissant de quelques tours l'écrou 69-229.

4°. Vérifier si le câble de commande n'exerce aucune contrainte sur le petit levier extérieur à la boîte et monté sur la vis 54-271.

Il est nécessaire qu'à la position embrayage la poignée (ou la pédale) accuse un léger jeu lorsqu'on la manœuvre pour débrayer avant de rencontrer la résistance des ressorts.

2^e cas : l'embrayage est brutal.

Cette brutalité se remarque lorsque passant du point mort à la 1^{re} vitesse, tout en prenant la précaution de manœuvrer le levier de débrayage, la motocyclette est entraînée.

Vérifier la tension du câble qui ne donne peut-être pas une course suffisante au levier de la boîte de vitesse pour décoller les lièges. Visser d'une fraction de tour le gros bouchon 62-271 pour combler en partie l'intervalle peut-être excessif qui existe entre les billes 56-229, la tige 42-299 et la vis 54-271. Le jeu qui doit subsister doit être très faible et sera apprécié en manœuvrant à la main le levier extérieur de la boîte de la position arrière (embrayage) jusqu'à la position ou la résistance des ressorts du plateau se fait sentir.

KICK STARTER

La pédale n'entraîne pas le moteur.

Si la chaîne de transmission n'est pas cassée, il faut diriger les recherches du côté des galets du Kick starter qui peuvent être brisés à la suite d'un coup de pied trop brutal.

